

INDICADORES SOBRE EL ESTADO DEL SISTEMA EDUCATIVO EN ESPAÑA Y CATALUNYA 2025

ÍNDICE

1. INTRODUCCIÓN A LOS INDICADORES SOBRE EL ESTADO DEL SISTEMA EDUCATIVO EN ESPAÑA Y CATALUNYA
2. CONTEXTO SOCIAL Y ESCOLARIZACIÓN
3. RECURSOS EDUCATIVOS
4. RESULTADOS EDUCATIVOS
5. EDUCACIÓN Y EMPLEO
6. CATALUNYA EN LAS EVALUACIONES INTERNACIONALES

1. INTRODUCCIÓN A LOS INDICADORES SOBRE EL ESTADO DEL SISTEMA EDUCATIVO EN ESPAÑA Y CATALUNYA

Esta presentación tiene como fuente principal el estudio *Indicadores comentados sobre el estado del sistema educativo español, 2025*, realizado por las Fundaciones Ramón Areces y Sociedad y Educación. Es un informe sobre los principales datos que reflejan la situación y evolución del sistema educativo español, desde una perspectiva de comparación, y elaborado a partir de fuentes estadísticas e informes nacionales e internacionales.

Se han tenido en cuenta los últimos informes estadísticos publicados por el Ministerio de Educación y *Las cifras de la educación en España Estadísticas e indicadores*. Edición 2025, así como los datos aportados por Eurostat, OCDE y la Comisión Europea.

Se ha escogido para esta presentación una selección de indicadores que describen la situación general, recursos y resultados educativos de Catalunya y del conjunto de España con referencia también al marco europeo. Los indicadores preparados para esta presentación abarcan cuatro aspectos: **escolarización, recursos, resultados** (en este apartado se hace una referencia comparativa a los objetivos europeos ET2030) **y empleabilidad**. En esta edición se añade un quinto, dedicado a la posición de Catalunya en las principales evaluaciones internacionales (TIMSS, ISCL). También indicamos en el inicio unos datos básicos del contexto geográfico, demográfico y económico de la educación.

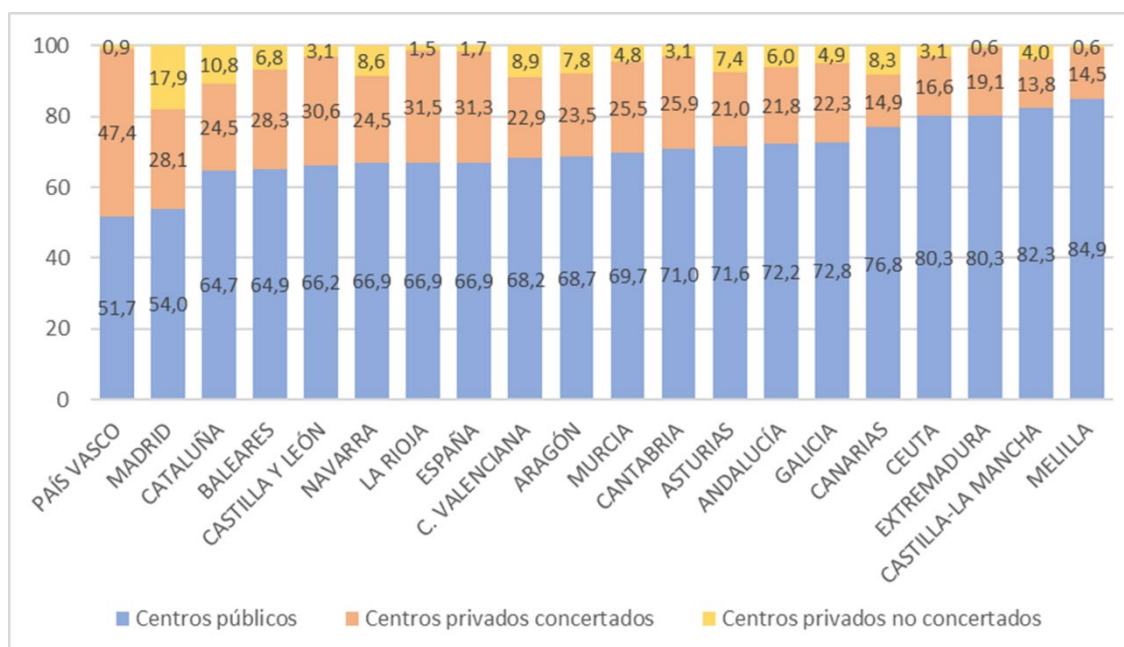
[La Fundación Europea Sociedad y Educación](#), autora del informe, es un centro de conocimiento que promueve la investigación socioeducativa desde una perspectiva interdisciplinar, realizando un análisis crítico y constructivo, y sirviendo de foro de encuentro entre las administraciones, la comunidad educativa, la empresa y la sociedad.

Su [Unidad de Observación y Evaluación educativa \(OYE\)](#) persigue la calidad de la educación a través de la evaluación y observación del comportamiento de las variables educativas más relevantes.

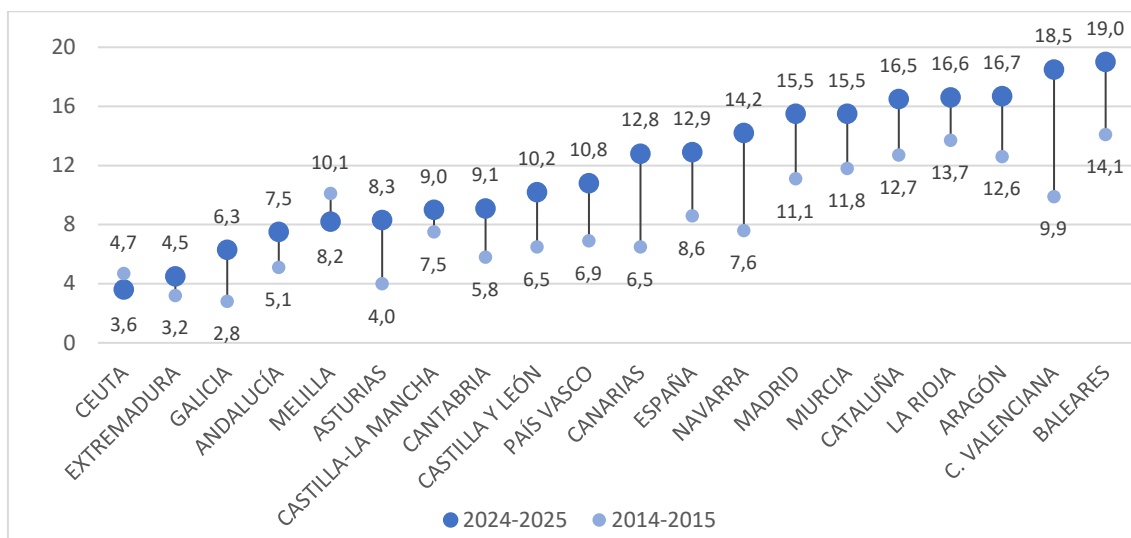
2. CONTEXTO SOCIAL Y ESCOLARIZACIÓN

Catalunya es la 6ª CCAA con más extensión territorial, 32.091 km², y la 2ª de mayor población, 7.901.963. Tiene el 4º PIB per cápita más alto (35.325 €) y la 3ª tasa de paro más baja, 9,1%, después de Ceuta y Canarias. La población entre 25 y 64 años que ha completado estudios postobligatorios es la segunda más baja, 66,8 %. Es la 2ª CA que escolariza al mayor número de alumnos: 1.419.499. *Las cifras de la educación en España. Curso 2022-2023 (Edición 2025).*

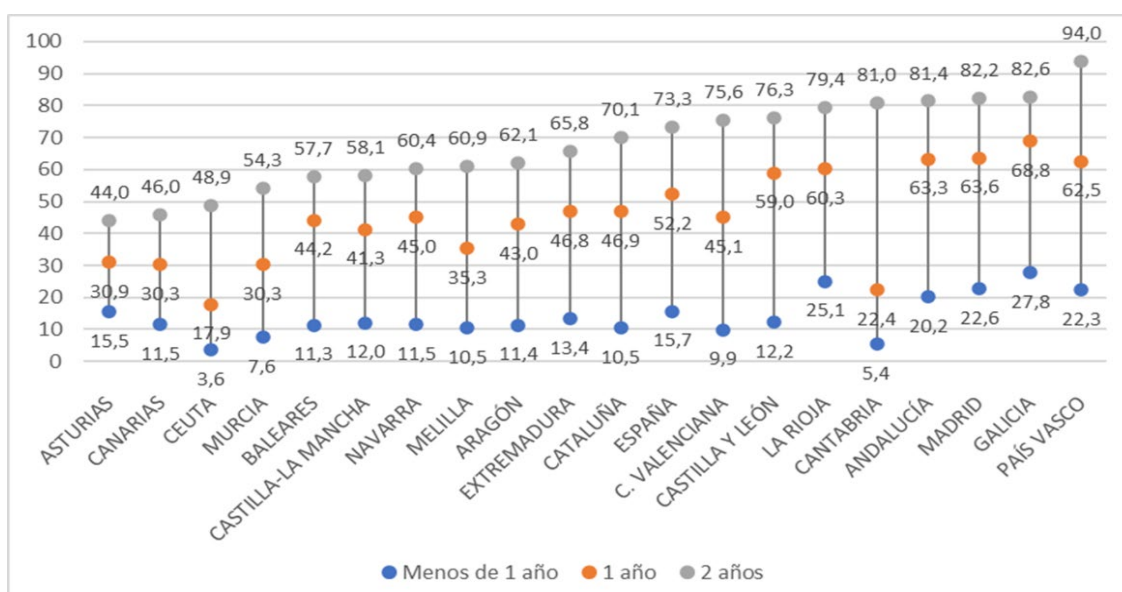
1. En el curso 2024-2025, la matrícula en enseñanzas de régimen general no universitarias llegó a 8.317.548 estudiantes, 14.726 menos que el curso anterior. En los centros públicos el alumnado se elevó a los 5.554.624 estudiantes (16.893 menos que el curso anterior), lo que representa el 66,9% del total. En los centros privados se encuentran matriculados 2.762.924 estudiantes (2.167 alumnos más con respecto al curso anterior, representando el 33,1% del total. No obstante, se observa una notable disparidad regional. Mientras que solo el 51,7% del alumnado del País Vasco y el 54% del de la Comunidad de Madrid está matriculado en un centro público, esas cifras se elevan al 82,3% y al 84,9% en Castilla-La Mancha y Melilla, respectivamente. Es asimismo destacable que el 17,9 % del alumnado de la Comunidad de Madrid y el 10,8 % del de Catalunya estén matriculados en un centro privado no concertado. **Catalunya, con el 35,3% es la 3ª CCAA con mayor proporción de alumnos matriculados en el sistema privado.**



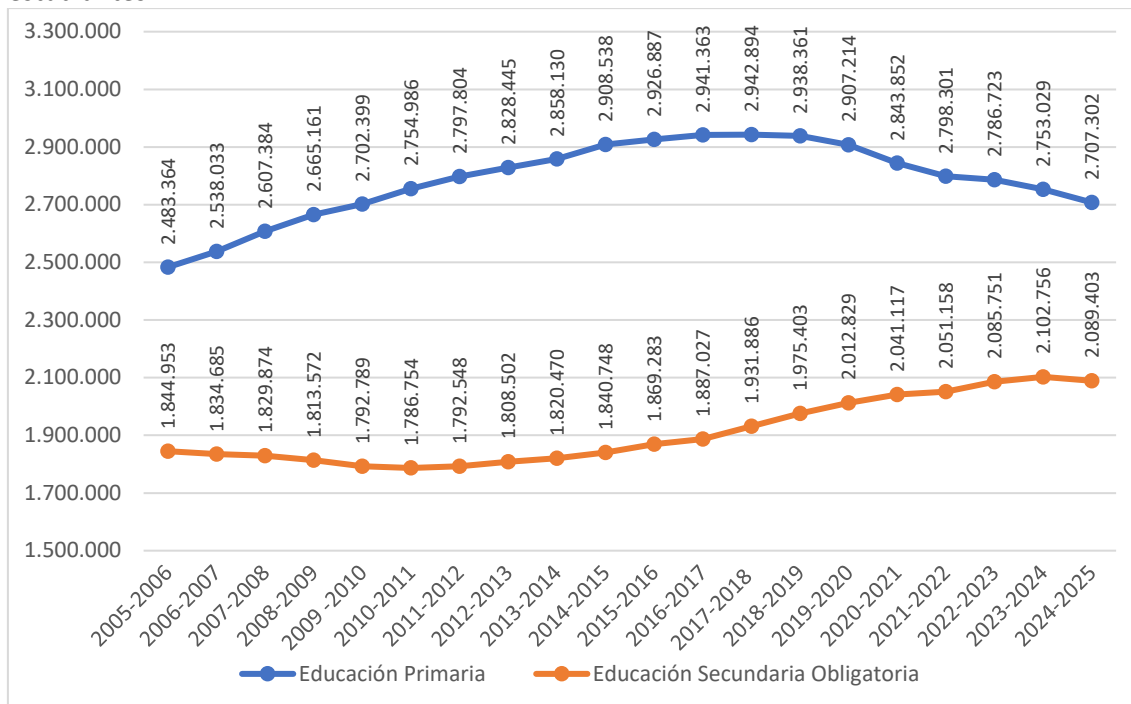
2. En el curso 2024-2025 estaban escolarizados 1.124.767 alumnos de nacionalidad extranjera en las enseñanzas no universitarias de Régimen General, 48.777 más que en el curso anterior. De ellos, 841.478 lo estaban en centros públicos (14,2%) y 283.289 en centros privados (10,2%). **Catalunya con el 16,5 % es la 5ª CCAA con más alta proporción de inmigrantes.**



3. **La tasa de escolarización a los 2 años experimentó una caída mayor en el curso 2020-2021 (casi siete puntos porcentuales) llegando a 56,2%. No obstante, en el curso 2023-2024 esa caída se ha revertido por completo, quedando la tasa en el máximo de la serie histórica, el 73,3%. Catalunya con 70,1% está por debajo de la media de España (73,3%).**

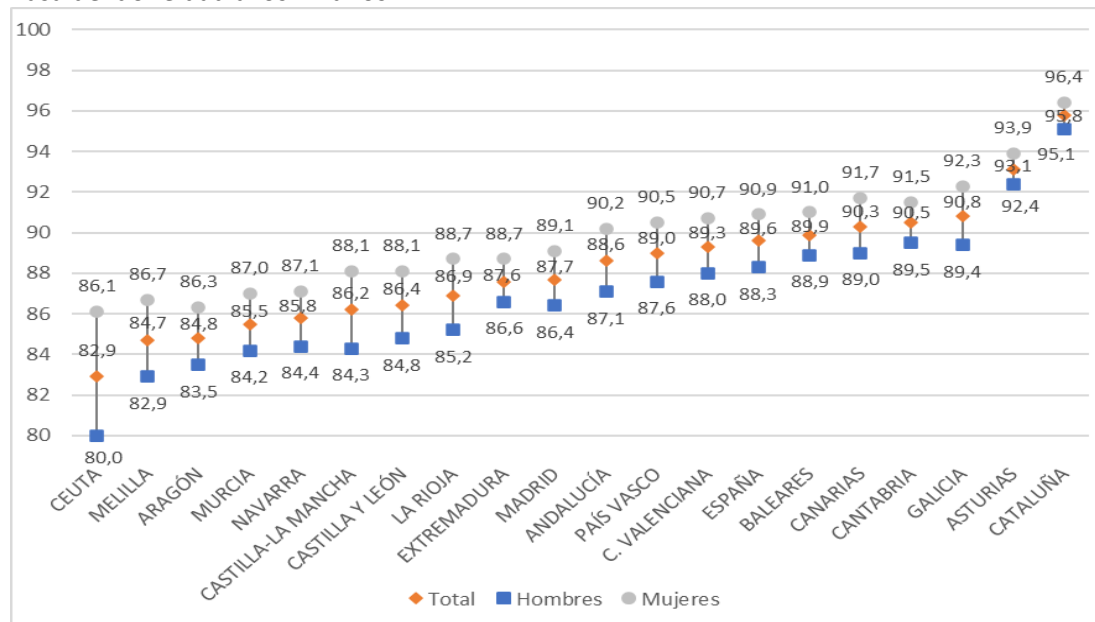


4. El alumnado de Primaria creció intensamente desde el curso 2005-2006 hasta casi alcanzar los 3 millones de alumnos en el curso 2017-2018. No obstante, en los cinco últimos cursos se observa una progresiva reducción de la matrícula debida, probablemente, al descenso de la natalidad. En el curso 2024-2025 se registró una nueva caída de 45.727 alumnos, lo que deja la matrícula en 2.707.302 estudiantes. La tendencia alcista en la ESO se ha visto interrumpida con una caída de 13.353 estudiantes.

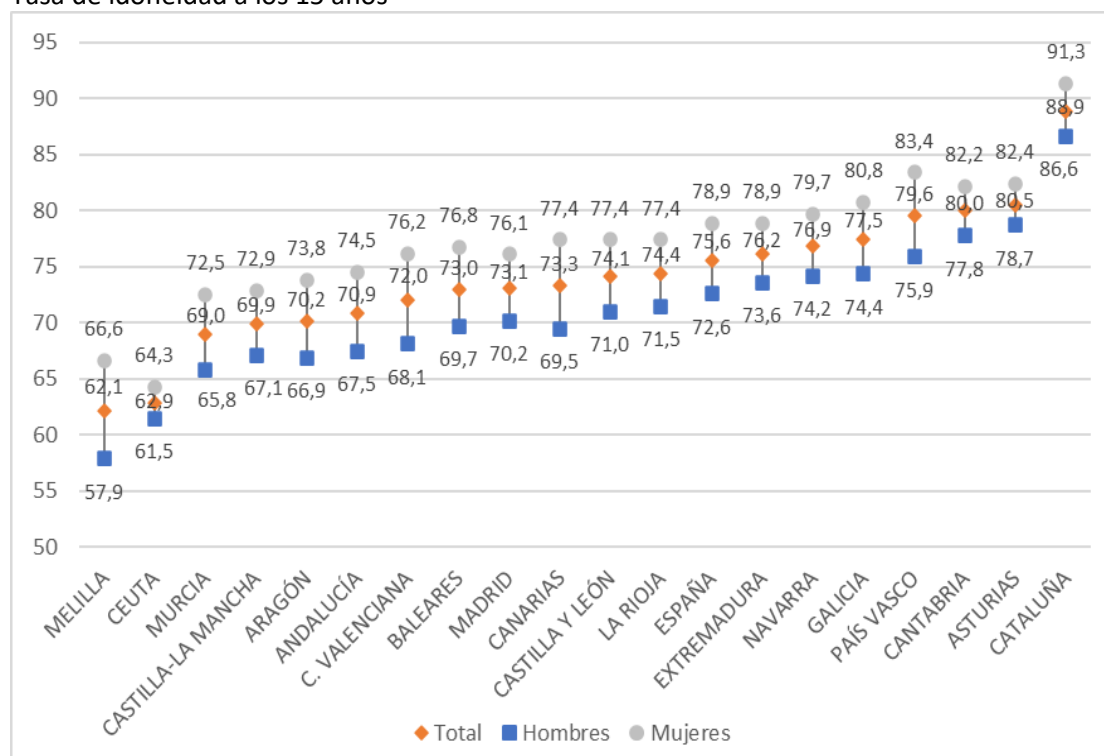


5. La tasa de idoneidad a los 12 años en el curso 2023-2024 por comunidad o ciudad autónoma y sexo presenta notables diferencias según ambos criterios. Por un lado, las chicas presentan tasas más elevadas. A escala nacional, la diferencia a su favor es de 2,5 puntos, pero en Ceuta alcanza un máximo de 6,1 puntos. Por otro lado, la tasa varía notablemente en función de la comunidad o ciudad autónoma. La más elevada se observa en Catalunya, con un 95,8%. **Catalunya con 95,8% es la 1ª CA . Repite la 1ª posición al llegar a los 15 años su tasa de idoneidad pero baja a (88,9%)**

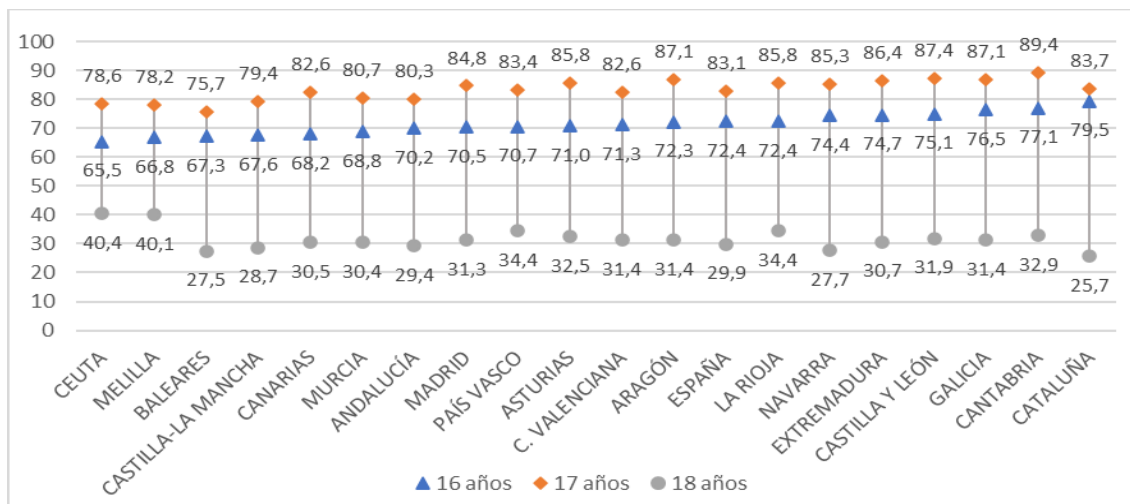
Tasa de idoneidad a los 12 años



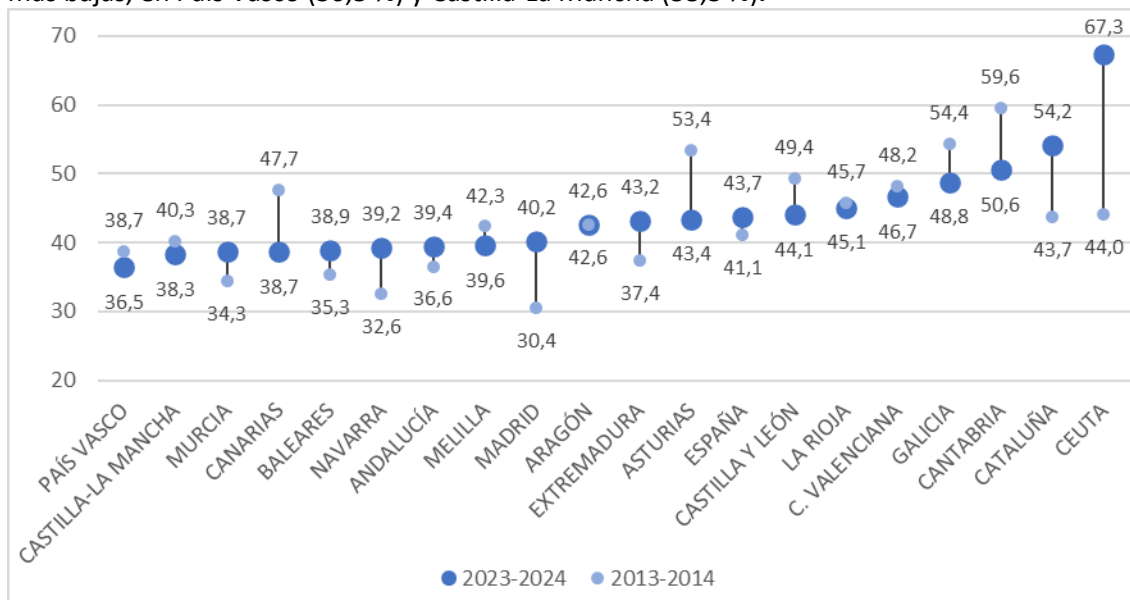
Tasa de idoneidad a los 15 años



6. La tasa neta de escolarización en educación secundaria segunda etapa en el curso 2023-2024 en **Catalunya** está en **83,7%** a los 16 años y es la más alta a los 17 años (**79,5**)

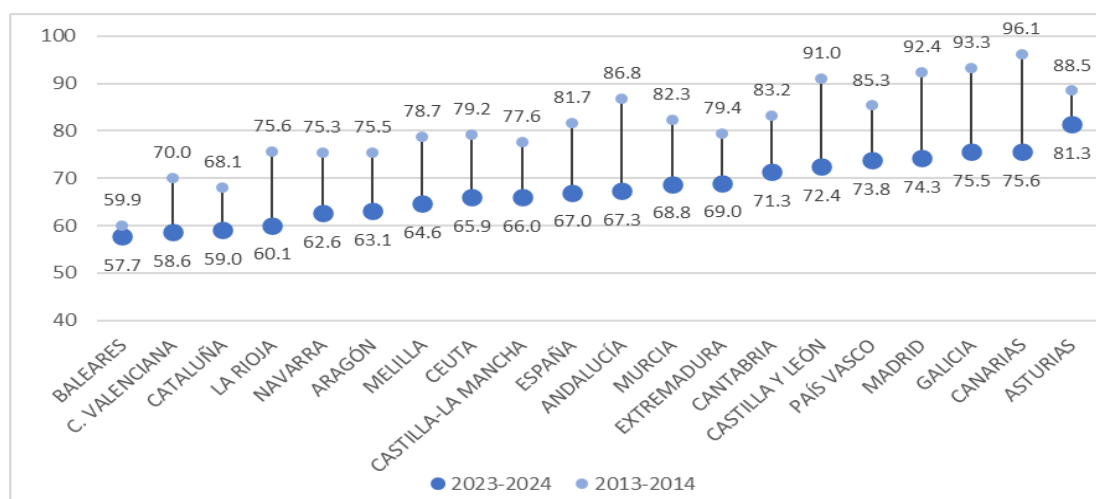


7. Las tasas brutas de escolarización en CFGM por comunidades o ciudades autónomas para el curso 2023-2024 mayores se dan en Ceuta (67,3 %) y **Catalunya (54,2 %)**, y las más bajas, en País Vasco (36,5 %) y Castilla-La Mancha (38,3 %).

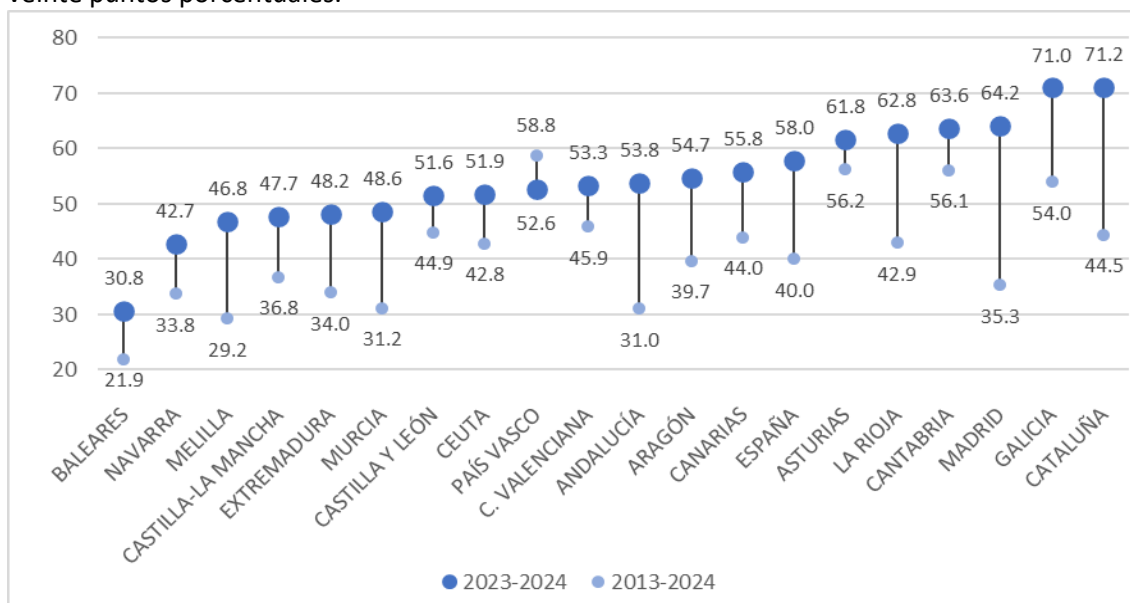


8. La tasa bruta de matriculación en estudios de Bachillerato diverge notablemente entre regiones. La tasa más elevada se observa en Asturias, donde el alumnado matriculado en Bachillerato representa el 81,3% de la población de 16 y 17 años (las edades teóricas de matriculación en Bachillerato), seguida de la de Canarias (75,6%) y la de Galicia (75,5%). Del lado contrario, las tasas brutas de matriculación más bajas se observan en Baleares (57,7 %), Valencia (58,6 %) y Catalunya (59 %). En cuanto a la

variación a lo largo de los últimos diez años, la tasa se ha reducido ligeramente a nivel nacional, pasando del 81,7 % en el curso 2013-2014 al 67 % en el curso 2023-2024.



9. Las tasas brutas de escolarización en CFGS en el curso 2023-2024 para cada comunidad o ciudad autónoma **más elevadas se observan en Catalunya (71,2)** y Galicia (71); las más bajas, en Baleares (30,8) y Navarra (42,7). El mayor aumento de las tasas en la última década se ha dado en Madrid y Andalucía, las tres con incrementos de más de veinte puntos porcentuales.



10. La FP dual presenta en el curso 2023-2024 los siguientes datos: Catalunya, 206.670 alumnos en la tradicional, 16.013 en la dual, lo que supone 7,2 % del total, **la 5.ª más alta**.

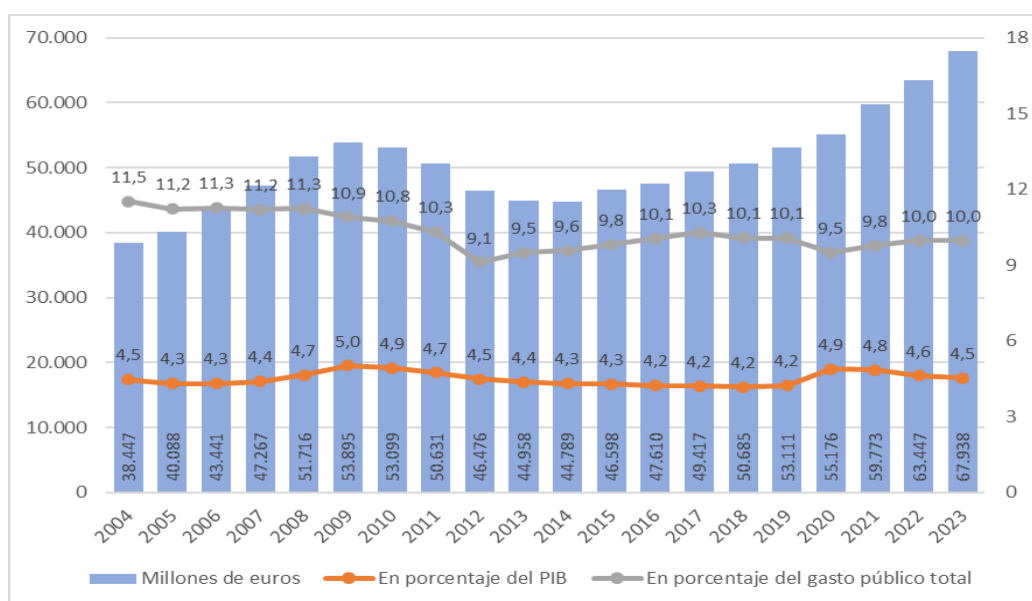
	ALUMNADO MATRICULADO EN FP			PORCENTAJE DE MATRICULADOS EN MODALIDAD DUAL			
	TRADICIONAL	DUAL	TOTAL	TOTAL	FPB	CFGM	CFGs
ESPAÑA	1.070.204	59.608	1.129.812	5,3	1,4	4,5	6,4
ANDALUCÍA	182.796	15.766	198.562	7,9	5,4	7,9	8,3
ARAGÓN	29.069	425	29.494	1,4	0,0	0,6	2,3
ASTURIAS	18.417	50	18.467	0,3	0,0	0,1	0,4
BALEARES	19.435	470	19.905	2,4	0,0	2,3	3,1
CANARIAS	44.336	3.536	47.872	7,4	0,7	6,5	8,8
CANTABRIA	14.196	81	14.277	0,6	0,0	0,2	0,9
CASTILLA Y LEÓN	45.327	470	45.797	1,0	0,0	0,6	1,6
CASTILLA-LA MANCHA	43.882	742	44.624	1,7	0,8	1,7	1,9
CATALUÑA	206.670	16.013	222.683	7,2	0,0	4,9	9,0
C. VALENCIANA	124.886	1.968	126.854	1,6	0,4	1,5	1,8
EXTREMADURA	19.673	2.182	21.855	10,0	1,3	10,0	11,9
GALICIA	58.192	3.247	61.439	5,3	1,6	5,1	5,9
MADRID	158.845	8.840	167.685	5,3	0,0	4,9	6,2
MURCIA	37.026	514	37.540	1,4	0,1	1,1	1,9
NAVARRA	10.824	2.765	13.589	20,3	0,0	19,9	24,8
PAÍS VASCO	42.698	2.020	44.718	4,5	0,1	2,0	7,1
LA RIOJA	8.182	402	8.584	4,7	5,6	2,4	6,0
CEUTA	3.220	87	3.307	2,6	3,2	1,6	3,7
MELILLA	2.530	30	2.560	0,0	0,0	0,0	0,0

3. RECURSOS EDUCATIVOS

- 11.** En 2023, el gasto público en educación en España se situó en 67.938 millones de euros, 4.491 millones más que en 2022 (incremento del 7,1%). Se vuelve a alcanzar, así, un máximo en la serie histórica tras nueve años de crecimiento continuado en términos nominales.

El gasto público en educación representó un 4,53% del PIB en 2023. El dato es inferior a los observados en 2020, 2021 y 2022, que fueron resultado de la contracción económica asociada a la pandemia de la COVID-19 en 2020 y a que el PIB nominal creció después menos que el gasto en educación. En cualquier caso, el porcentaje del gasto público en educación sobre el PIB es superior a los observados entre 2013 y 2019.

Finalmente, el gasto público en educación representó un 9,98% del gasto público total en 2023, volviendo prácticamente a las cifras de 2019 (10,08%). El aumento de otras partidas presupuestarias en el contexto de la pandemia de la COVID19 provocó la fuerte caída observada en 2020.



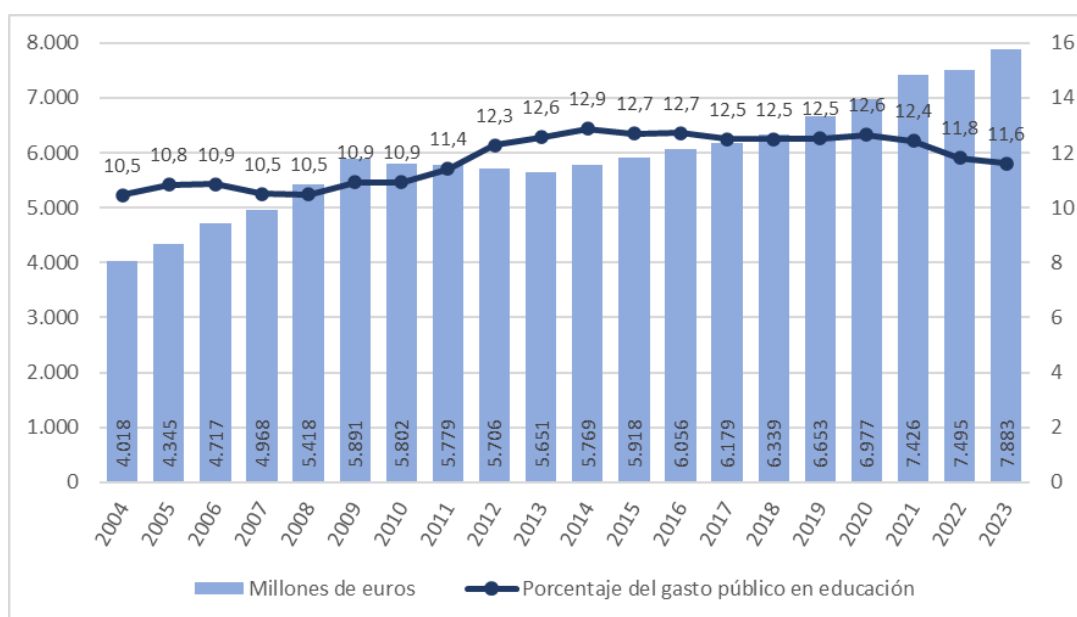
- 12.** Si nos fijamos en el gasto público por alumno público y concertado en enseñanzas no universitarias, el dato más elevado de 2022 se observa en el País Vasco (8.351€), seguido de Navarra (7.759€) y Cantabria (7.532€). Las comunidades con el gasto más bajo fueron Madrid (5.146€) y Murcia (5.625€). En comparación con 2013, el mayor incremento se dio en Canarias (2.459€, un 54,4% más), y el menor en Murcia (1.186€, un 26,7% más). **Catalunya la cuarta más baja (6.290)**

En lo que se refiere al gasto público en educación por alumno público, País Vasco (11.880€) y Navarra (9.446€) vuelven a presentar las cifras más altas, mientras que **Catalunya (7.192€) presenta la quinta más baja**. El mayor crecimiento entre 2013 y 2021 se observa en La Rioja (3.028€, un 54,8%), y el menor, de nuevo, en Murcia (1.396€, un 28,3%).

	Gasto público por alumno público y concertado (en euros)		Gasto público por alumno público (en euros)	
	2013	2022	2013	2022
MADRID	3.908	5.146	4.505	6.039
MURCIA	4.439	5.625	4.941	6.337
ANDALUCÍA	4.110	6.002	4.595	6.779
CATALUÑA	4.237	6.290	4.876	7.192
CASTILLA-LA MANCHA	4.335	6.303	4.624	6.827
C. VALENCIANA	4.383	6.407	4.880	7.302
ARAGÓN	4.775	6.430	5.517	7.452
BALEARES	4.817	6.797	5.623	8.064
CASILLA Y LEÓN	5.129	6.833	6.125	8.283
CANARIAS	4.524	6.983	5.031	7.700
LA RIOJA	4.730	7.056	5.530	8.558
GALICIA	5.562	7.076	6.423	8.043
ASTURIAS	5.667	7.320	6.615	8.588
EXTREMADURA	5.219	7.390	5.815	8.253
CANTABRIA	5.534	7.532	6.474	8.639
NAVARRA	5.738	7.759	6.955	9.446
PAÍS VASCO	6.475	8.351	9.175	11.880
Promedio	4.917	6.782	5.747	7.964

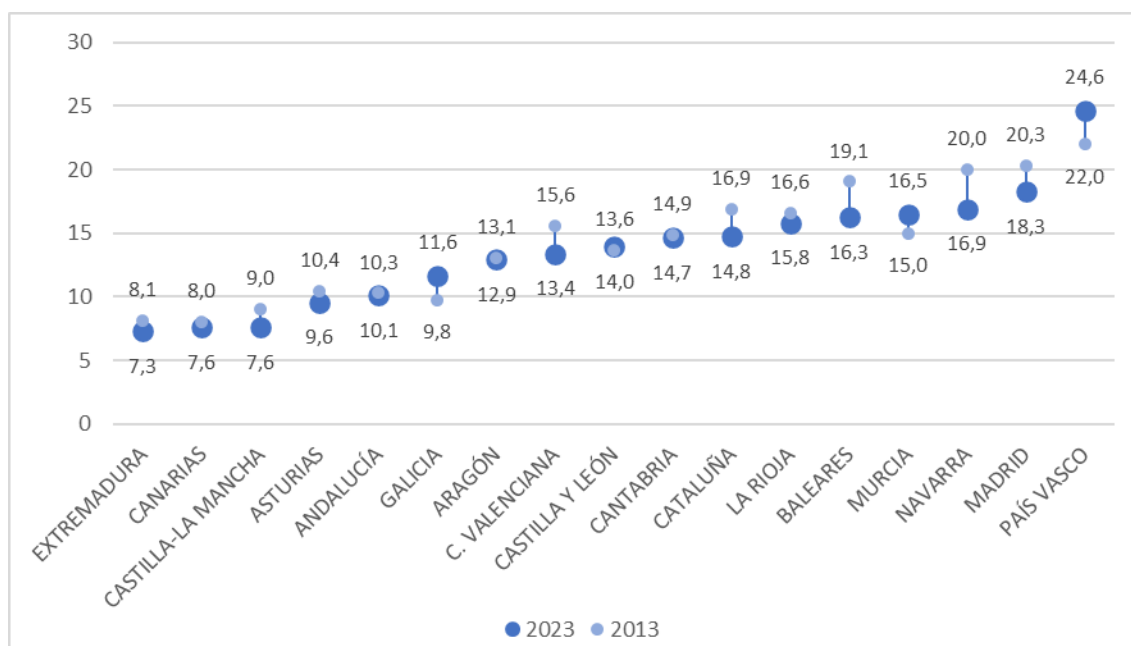
- 13.** El gráfico siguiente muestra la evolución del gasto público destinado a conciertos y subvenciones a la enseñanza privada en España. En 2023, la cifra se sitúa en 7.883 millones de euros, lo que supone un crecimiento interanual del 5,2%. No obstante, el peso de dicha partida en el conjunto del gasto público en educación se ha reducido, desde el 11,8% de 2022 al 11,6% de 2023.

En términos nominales, esa partida ha tendido a crecer en los últimos 20 años, a excepción del periodo comprendido entre 2009 y 2013. En cambio, como porcentaje sobre el gasto público total en educación ha permanecido más bien constante, excepto en los años de crisis económica, pasando de representar valores por debajo del 11% hasta 2010 al 12,9% en 2014. Desde el 2020, el porcentaje ha caído, desde el 12,6% al 11,6% en 2023.



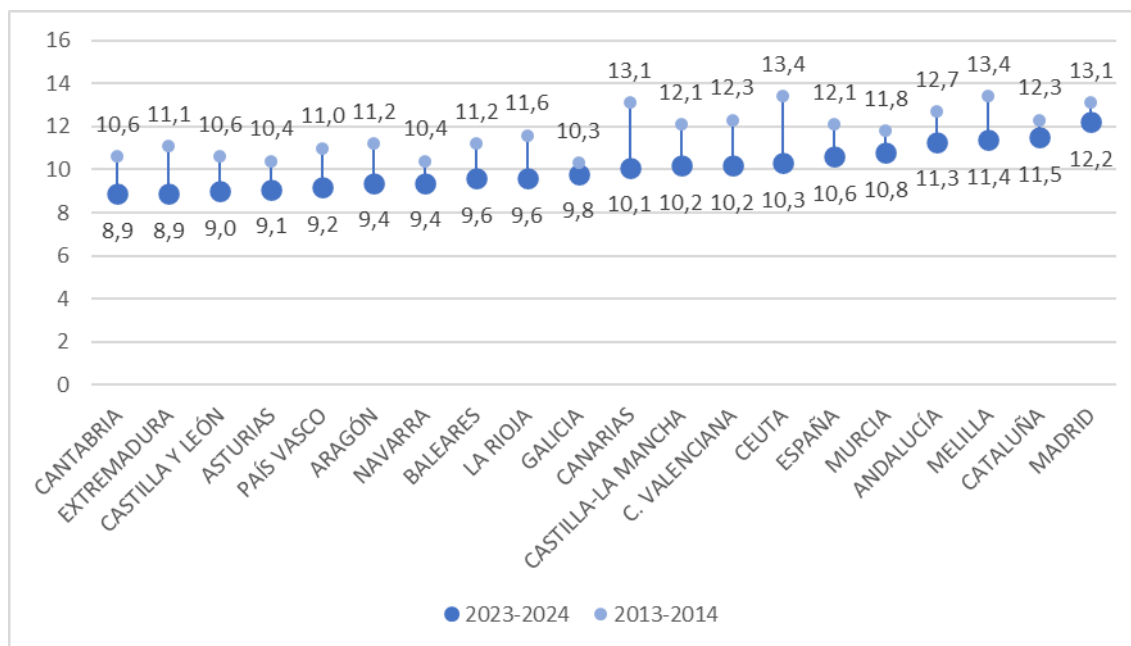
- 14.** Complementa la información anterior mostrando el porcentaje del gasto público total en educación de cada comunidad autónoma que se dedica a conciertos y subvenciones a la enseñanza privada. País Vasco (24,6%), Madrid (18,3%) y Navarra (16,9%) son las tres comunidades que le dedican un mayor porcentaje en 2023, mientras que Extremadura (7,3%), Canarias (7,6%) y Castilla-La Mancha (7,6%) presentan los porcentajes más bajos. **Catalunya con el 14,8 % ha disminuido 2 p.p. en los últimos 10 años.**

En comparación con 2013, la mayor reducción de esos porcentajes se ha dado en Navarra y Baleares (3,1 y 2,8 puntos, respectivamente). En cambio, han aumentado en Castilla y León (0,4 puntos), Murcia (1,5 puntos), Galicia (1,8 puntos) y País Vasco (2,6 puntos).



15. Por comunidades o ciudades autónomas, las ratios de alumnos por profesor más bajas en el curso 2023-2024 se dieron en Cantabria (8,9), Extremadura (8,9) y Castilla y León (9,0), mientras que **las más elevadas se registraron en Madrid (12,2), Catalunya (11,5) y Melilla (11,4).**

Comparando esas cifras con las del curso 2013-2014, la ratio se ha reducido en todos los territorios, con una caída especialmente acusada en Ceuta (3,1 alumnos por profesor menos) y en Canarias (3).



4. RESULTADOS EDUCATIVOS

16. La tabla siguiente recoge la información sobre los principales indicadores educativos de la Estrategia Europa 2030 y del marco estratégico Educación y Formación 2030. Como es sabido, se basan en el seguimiento que realiza la Comisión Europea de los objetivos que han de cumplir los sistemas de educación y formación de los países miembros de la UE.

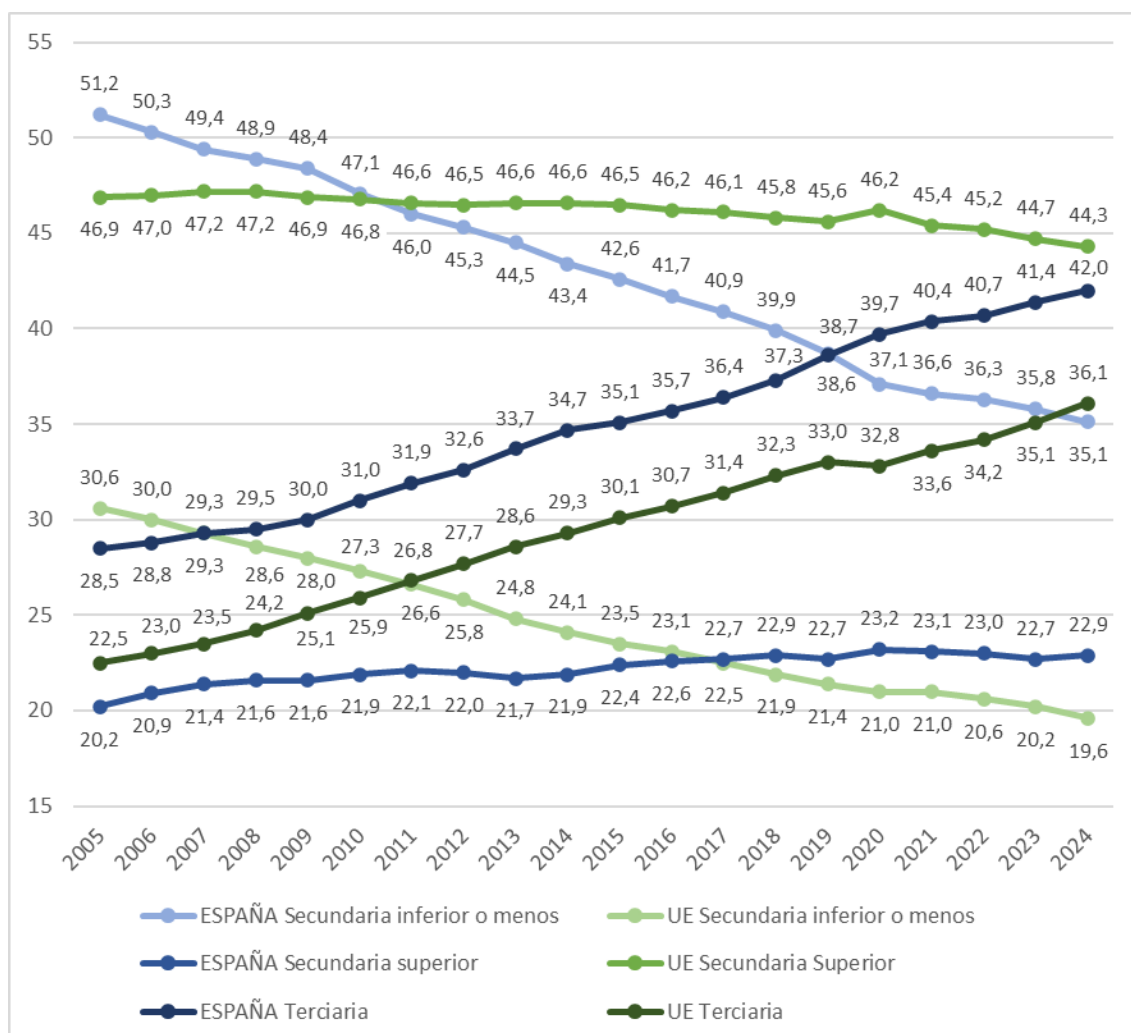
En 2024, España supera los objetivos fijados para el final de esta década en escolarización en Educación Infantil de segunda etapa (97%, siendo el objetivo un 96%), en el porcentaje de población de 25 a 34 años que ha completado la Educación Terciaria (52,6%, siendo el objetivo un 45%) y en la exposición del alumnado de formación profesional al aprendizaje basado en el trabajo (90,8%, siendo el objetivo del 60%).

En cambio, aún está lejos de cumplirlos en materia de formación permanente de la población adulta (16%, con un objetivo del 47%), el rendimiento en competencias básicas a los 15 años (más de una quinta parte de los alumnos españoles está por debajo del nivel 2 de rendimiento en las pruebas PISA, con un objetivo del 15%), el desarrollo de competencias digitales entre el alumnado de 2º de la ESO (un 44,4% obtiene puntuaciones que se encuadran en el Nivel 1 o inferior de las pruebas ICILS de competencia digital, siendo el objetivo del 15%) y el abandono escolar temprano (del 13%, por encima del objetivo del 9%).

OBJETIVOS	INDICADOR	ESPAÑA 2014	ESPAÑA 2024	UE 2024	OBJETIVO EUROPA 2030
Incrementar la participación en Educación Infantil	Tasa neta de escolarización en Educación Infantil (desde los 3 años hasta el inicio de la educación obligatoria)	97,0	97,0	87,0	≥96
Aumentar las competencias digitales y la alfabetización informática de los adolescentes	Porcentaje del alumnado matriculado en 8º curso con un rendimiento bajo en competencias digitales	-	44,4	44,1	<15
Aumentar el rendimiento en Lectura, Matemáticas y Ciencias en la educación secundaria inferior	Porcentaje de alumnos de 15 años con un nivel 1 o <1 de competencias en las escalas de PISA	Matemáticas	23,6	24,7	<15
		Ciencias	18,3	21,3	
		Lectura	15,7	23,2	
Reducir el abandono educativo temprano de la educación y formación	Porcentaje de jóvenes que abandonan prematuramente la educación y la formación	21,9	13,0	9,3	<9
Aumentar el porcentaje de población que ha alcanzado la Educación Terciaria	Porcentaje de población de 25 a 34 años titulada en Educación Superior universitaria y no universitaria (CINE 5A y 5B)	41,5	52,6	44,2	≥45
Incrementar la exposición de los titulados en Formación Profesional al aprendizaje basado en el trabajo	Porcentaje de titulados en FP que han accedido al aprendizaje en el trabajo durante su formación	-	90,8	65,3	≥60
Participación de la población adulta en el aprendizaje permanente	Porcentaje de la población de 25 a 64 años que participa en el aprendizaje permanente	10,1	16,0	13,3	≥47

17. El gráfico siguiente muestra la evolución del logro educativo de la población española. En 2024, el 42% de la población de 25 a 64 años había finalizado la Educación Terciaria, seis décimas por encima del año anterior. Ese porcentaje ha crecido de manera ininterrumpida desde 2005, cuando se situó en el 28,5%. A su vez, el dato español de 2024 es 5,9 puntos superior al promedio de la UE-27 (36,1%).

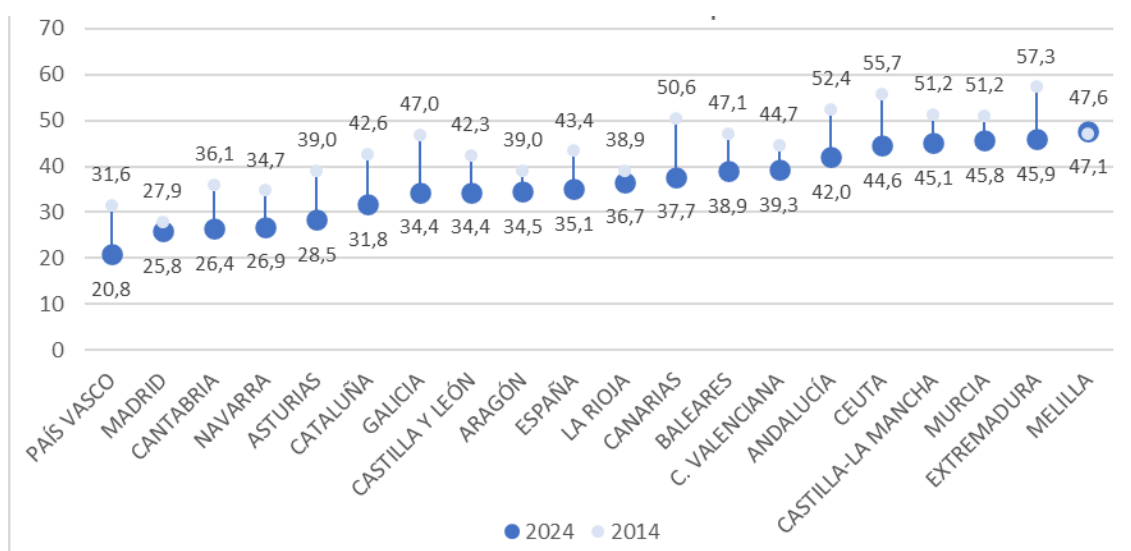
Por el lado contrario, el 35,1% de la población española de 25 a 64 años había completado como máximo la primera etapa de la educación secundaria en 2024. A pesar de que dicho porcentaje se ha reducido sin interrupción desde 2005 (caída acumulada de 16,1 puntos), aún se sitúa 15,5 puntos por encima del promedio de la UE-27 (19,6%). Que España supere la media de la UE-27 tan holgadamente en los niveles bajos y altos es resultado de un fuerte déficit de población con estudios medios. Mientras que el porcentaje de población de 25 a 64 años que había completado como máximo la Educación Secundaria de 2ª etapa en la UE-27 se situó en 2024 en el 44,3%, en España solo alcanzó el 22,9%. Dicho porcentaje ha crecido de forma muy modesta en España desde 2005, con un aumento acumulado de solo 2,7 puntos.



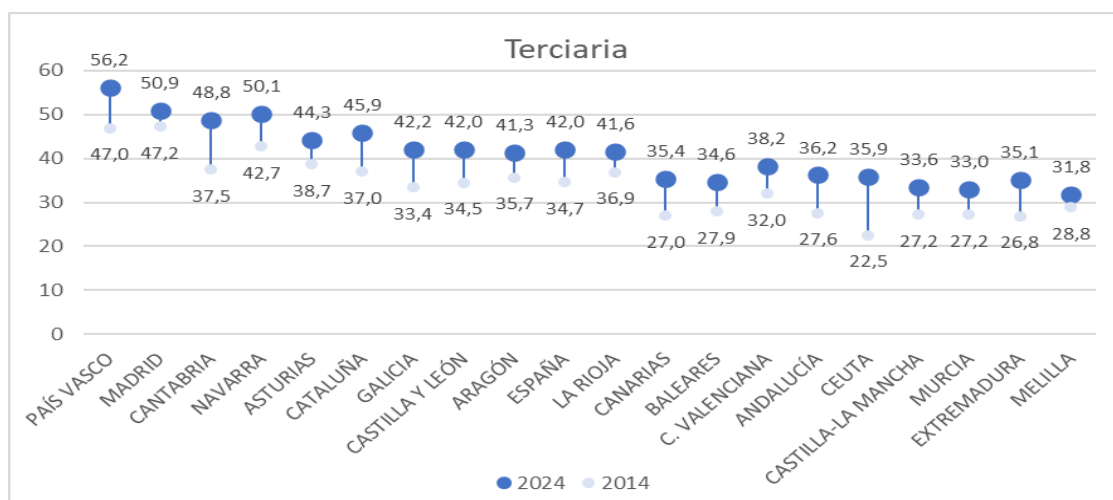
18. Se observa una notable disparidad por comunidad y ciudad autónoma en el nivel educativo de la población de 25 a 64 años. En 2024, la mayor proporción de la población titulada en educación terciaria se dio en el País Vasco (56,2%), donde solo el 20,8% había alcanzado como máximo la educación secundaria inferior. En el otro extremo, sólo el 31,8% en Melilla había completado estudios terciarios, mientras que un 47,6% no tenía estudios más allá de la secundaria inferior. **Catalunya 31,8 % inferior a secundaria superior y en terciaria, 45,9%.**

En cuanto a la comparación temporal, las comunidades o ciudades autónomas en que más ha crecido el porcentaje de la población de 25 a 64 años con estudios terciarios entre 2014 y 2024 son Ceuta (13,4 puntos), Cantabria (11,4) y el País Vasco (9,3). Las mayores caídas del porcentaje de población que completó como máximo la educación secundaria inferior fueron las de Canarias (-12,9 puntos) y Galicia (-12,6).

Inferior a secundaria superior

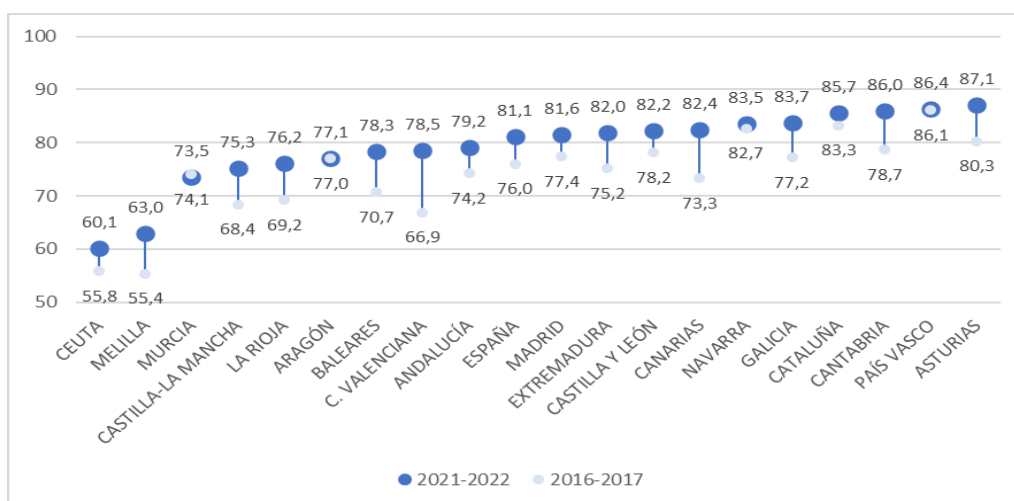


Terciaria

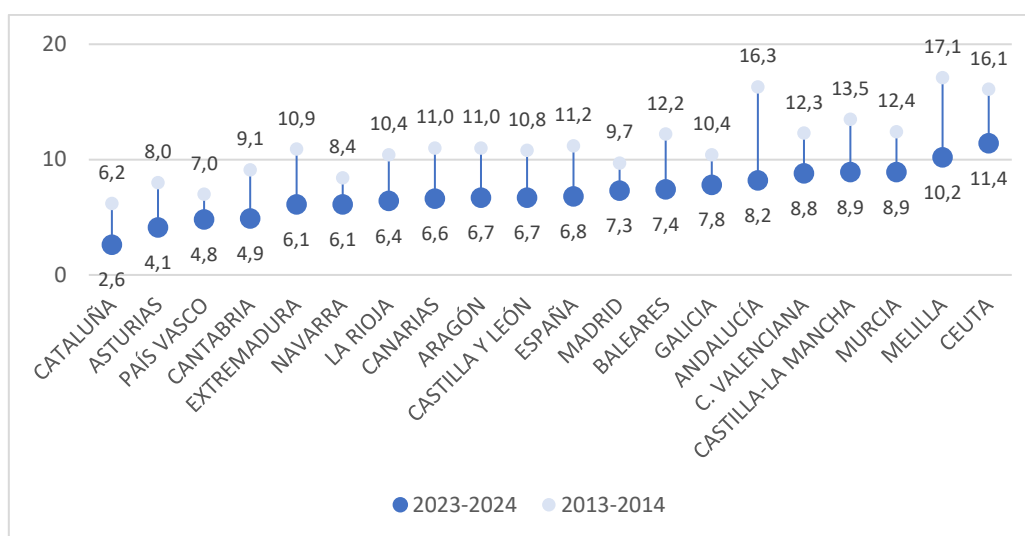


19. El gráfico siguiente muestra la evolución de la tasa neta de graduación en ESO, esto es, el porcentaje que representa la cifra de graduados en ESO de 16 años (la edad teórica de finalización de esta etapa) sobre el total de la población de esa edad. En el curso 2021-2022, la tasa se situó en el 81,1% a escala nacional, 5,1 puntos por encima de la cifra observada en el curso 2016-2017 (el primero para el que se dispone de esta estadística).

Ceuta y Melilla presentan las tasas netas de graduación más bajas, con 60,1% y 63%, respectivamente. Las más altas se observan en Asturias (87,1%), País Vasco (86,4%) y Cantabria (86,0%). **Catalunya, con el 85,7 %, se sitúa entre las CCAA más altas.**

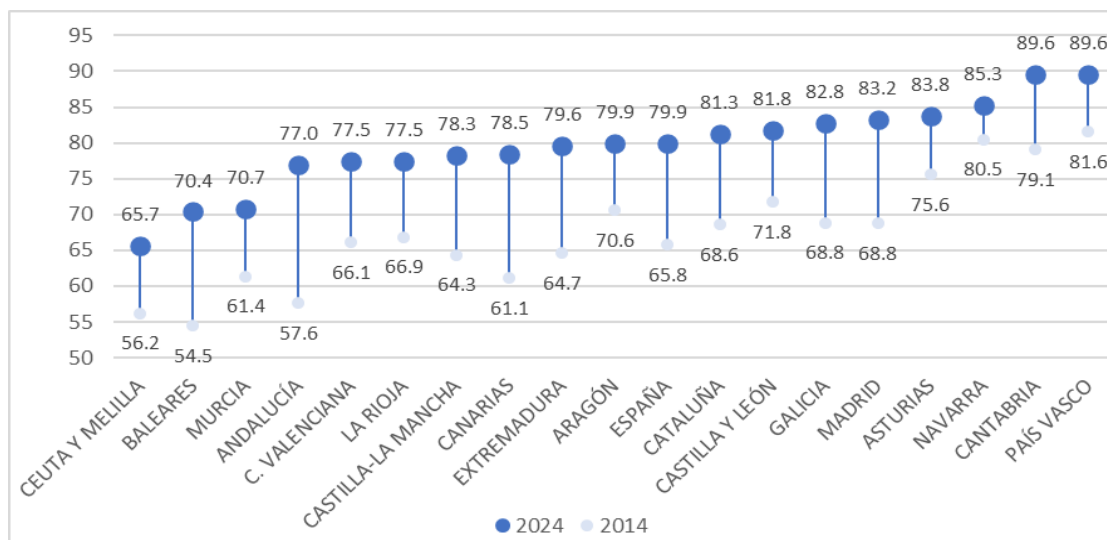


20. La tasa de alumnado repetidor en ESO en **Catalunya** con un 2,6 % es la más baja de España,



- 21.** Por comunidades o ciudades autónomas, los mayores porcentajes de la población de 20 a 29 años con educación secundaria superior en 2024 se dan en el País Vasco (89,6%), Cantabria (89,6%) y Navarra (85,3%). Catalunya, 81,3%. Los más bajos se dan en Ceuta y Melilla (65,7%), Baleares (70,4%) y Murcia (70,7%).

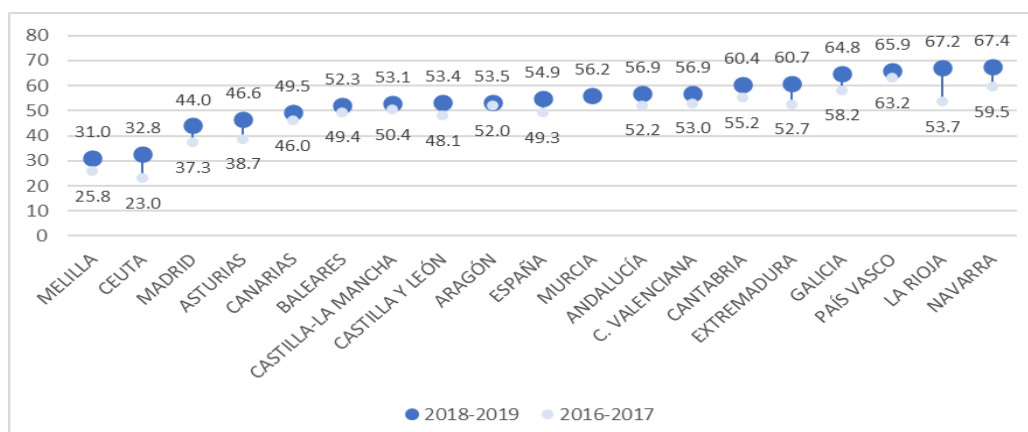
Los territorios con el mayor crecimiento del porcentaje de jóvenes con educación secundaria superior entre 2014 y 2024 son Andalucía (aumentó de 19,4 puntos porcentuales) y Canarias (17,4 puntos).



- 22.** La educación secundaria superior incluye la Formación Profesional Básica (FPB), los Ciclos Formativos de Grado Medio (CFGM) y el Bachillerato. El gráfico siguiente muestra la tasa de titulación en FPB cuatro años después de la matriculación. De la cohorte de ingreso 2018-2019, última para la que se dispone de información, el 54,9% había titulado a los cuatro años a escala nacional. No obstante, la variación territorial es notable, oscilando entre el 67,4% de Navarra y el 31% de Melilla.

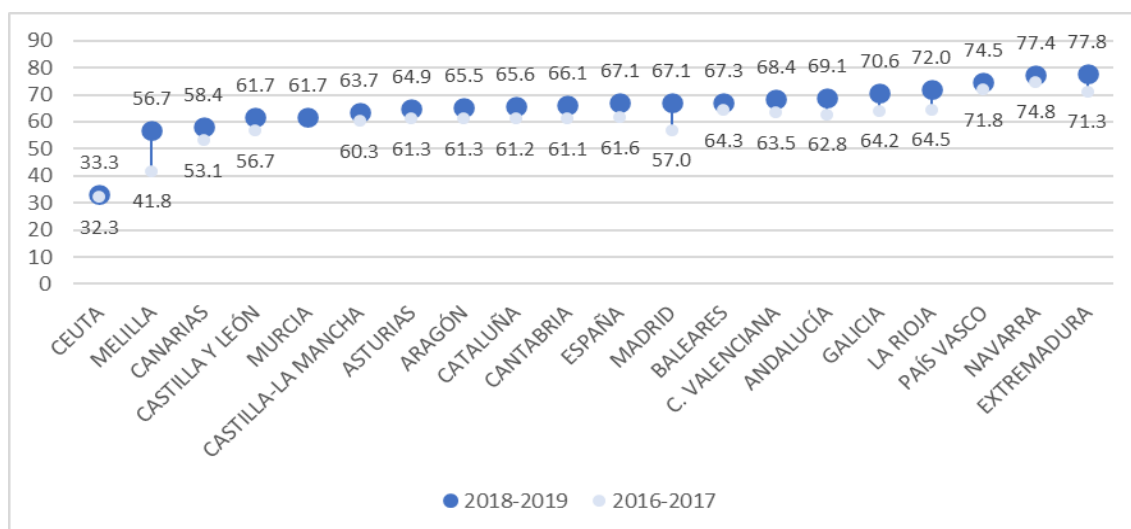
A escala nacional, el dato ha mejorado en comparación con la cohorte de ingreso 2016-2017 (primera para la que se dispone de información): 5,6 puntos porcentuales. Esa cifra se eleva hasta el máximo de 13,5 puntos de mejora en La Rioja.

No hay información disponible para Catalunya.

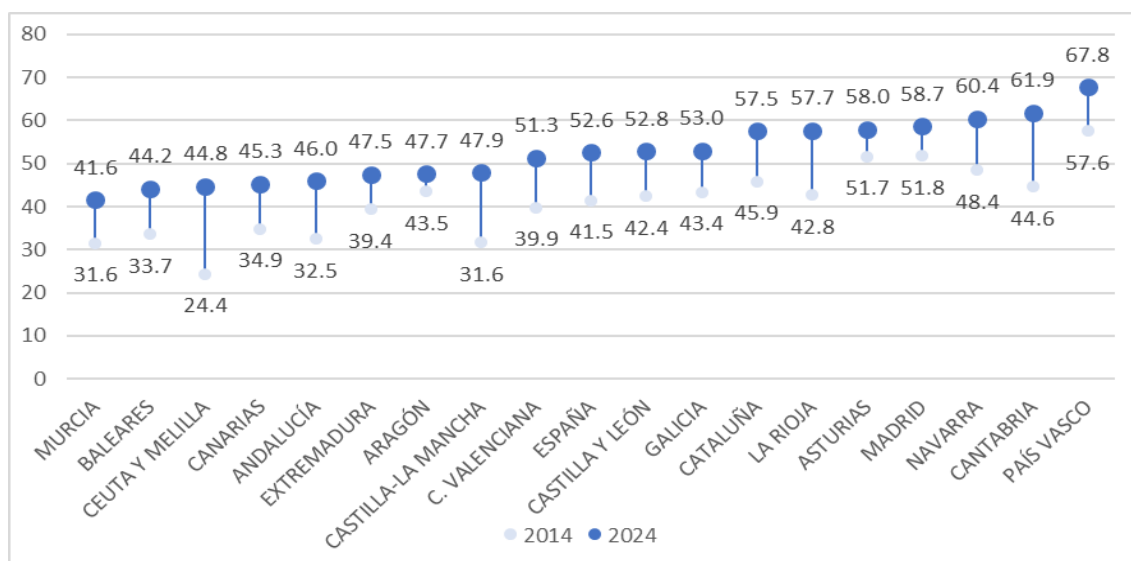


- 23.** El porcentaje de la cohorte que se matriculó en CFGM en el curso 2018-2019 que había completado sus estudios cuatro años después. A escala nacional, el porcentaje asciende al 67,1%, siendo máximo en Extremadura, con un 77,8%, y mínimo en Ceuta, con un 33,3%. Catalunya, 65,6%.

En comparación con la cohorte de ingreso 2016-2017, el porcentaje de titulación en CFGM a los 4 años ha aumentado 5,5 puntos a escala nacional. Destacan Melilla y Madrid, con crecimientos respectivos de 14,9 y 10,1 puntos porcentuales.

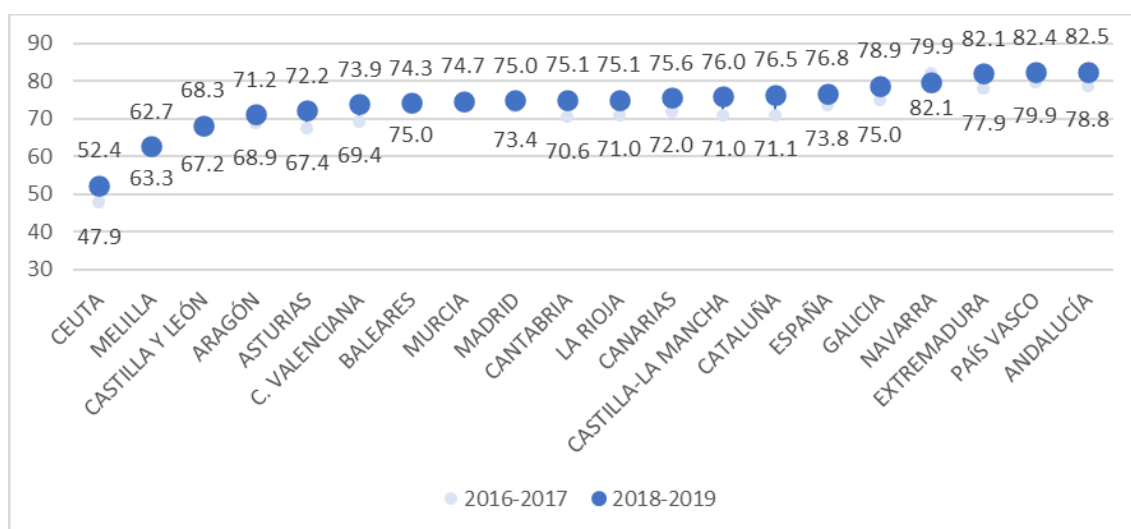


- 24.** El País Vasco (67,8%), Cantabria (61,9%) y Navarra (60,4%) presentan los porcentajes más elevados de población de 25 a 34 años con estudios terciarios en 2024 (gráfico 79). Murcia (41,6%), Baleares (44,2%) y Ceuta y Melilla (44,8%) presentan los peores datos. Catalunya con 57,5 % creció 12 p. p. en 10 años.



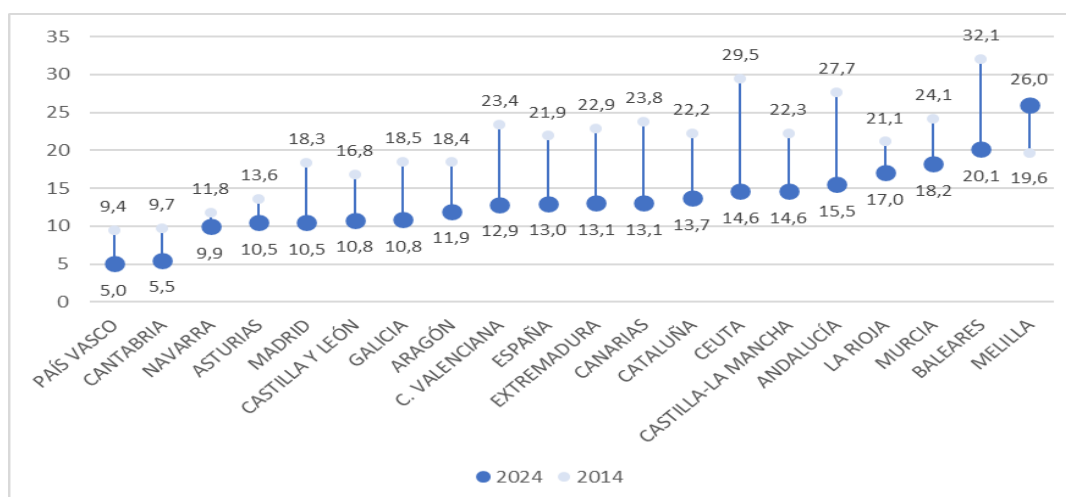
25. Centrándonos en los resultados educativos correspondientes a los CFGS, el gráfico muestra el porcentaje de la cohorte de nuevo ingreso en el curso 2018-2019 que había logrado titular en los cuatro años siguientes. A escala nacional, lo hizo el 76,8%, tres puntos porcentuales más que en la cohorte que ingresó en el curso 2016-2017.

Así medidos, los niveles de titulación en CFGS más altos se dan en Andalucía (82,5%), País Vasco (82,4%) y Extremadura (82,1%). Los porcentajes más bajos se observan en Ceuta (52,4%), Melilla (62,7%) y Castilla y León (68,3%). Catalunya destaca por presentar el mayor aumento del porcentaje de titulación en comparación con la cohorte que ingresó en el curso 2018-2019 (5,4 puntos).



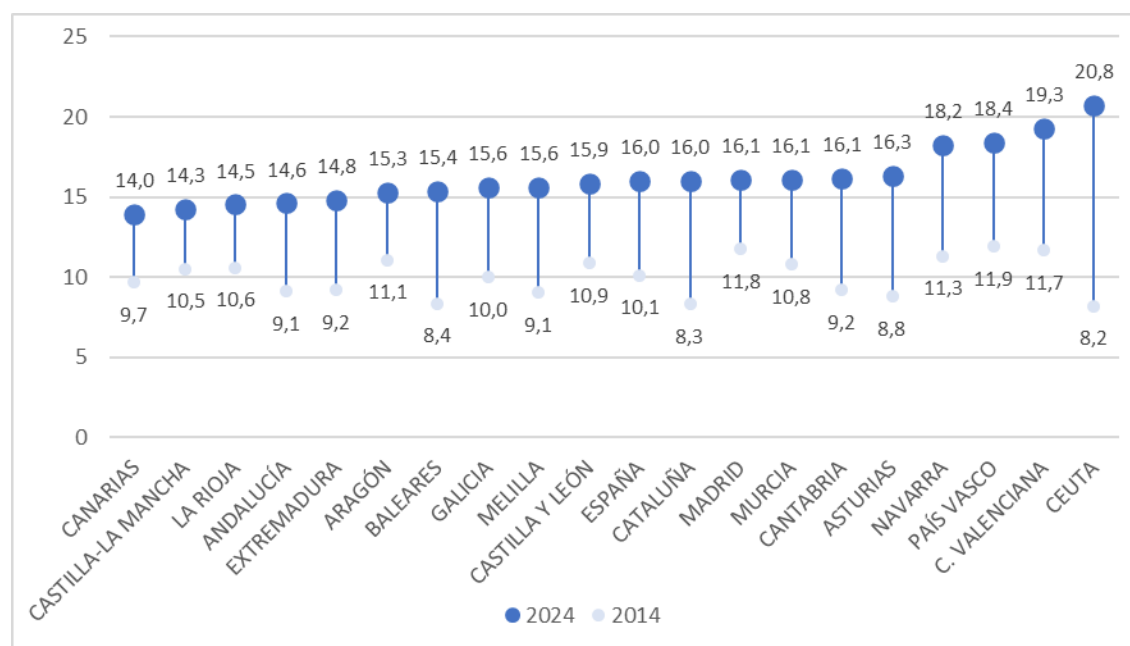
26. La heterogeneidad territorial en la incidencia del abandono escolar temprano es muy acusada en España. La comparación por comunidades o ciudades autónomas revela una notable variación de la incidencia del abandono escolar. En 2024, las tasas más bajas se dan en el País Vasco (5%), Cantabria (5,5%) y Navarra (9,9%). Melilla (26%), Baleares (20,1%) y Murcia (18,2%) presentan las más altas. **Catalunya, 13,7%**

Los territorios con mayores reducciones en sus tasas de abandono entre 2014 y 2024 son Andalucía (descenso de 12,2 puntos), Baleares (12) y Canarias (10,7).



27. Finalmente, el gráfico muestra el porcentaje de la población de 25 a 64 años que ha participado en acciones formativas por comunidad o ciudad autónoma. Las diferencias regionales no son muy abultadas, pasando del mínimo del 14% en Canarias al máximo del 20,8% en Ceuta.

La **mejoría con respecto a 2014** es notable en todos los territorios, destacando particularmente Ceuta (incremento de 12,6 puntos), **Catalunya (7,7)** y la Comunidad Valenciana (7,6). Los menores incrementos se dan en Castilla-La Mancha (3,8) y La Rioja (3,9).

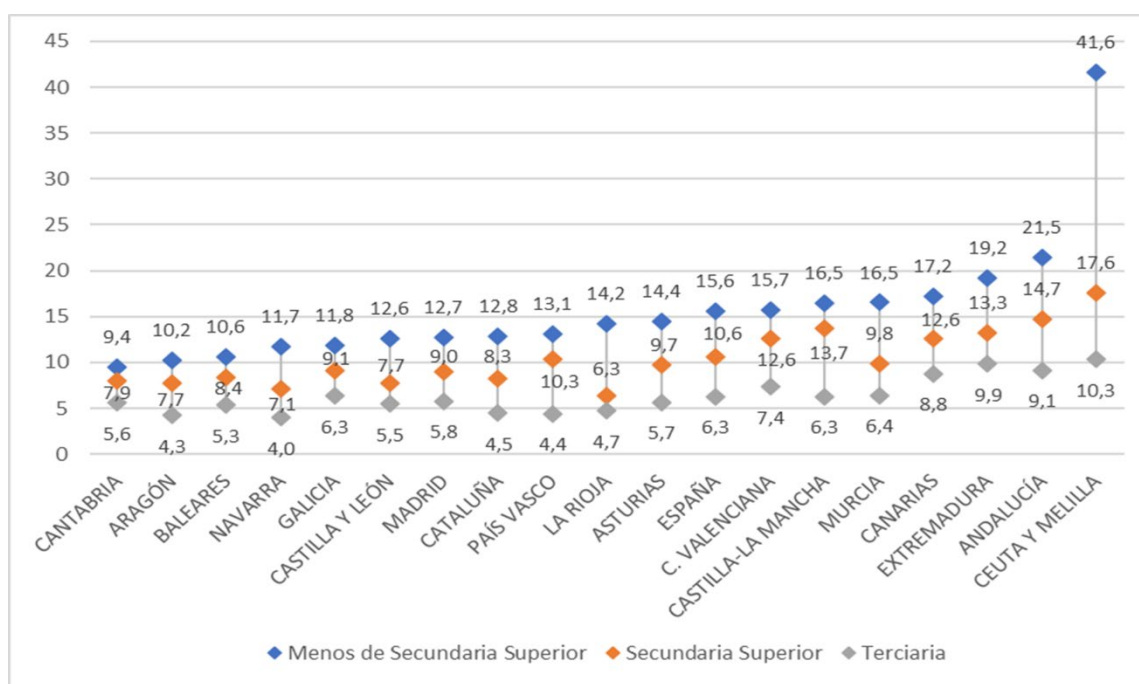


5. EDUCACIÓN Y EMPLEO

28. También hay notables diferencias en la exposición al desempleo de cada grupo educativo entre comunidades y ciudades autónomas. La tasa de paro de quienes no completaron la Educación Secundaria Superior cae hasta el 9,4% en Cantabria, mientras que se eleva hasta el 21,5% en Andalucía y llega al 41,6% en Ceuta y Melilla. **Catalunya, 12,8%**

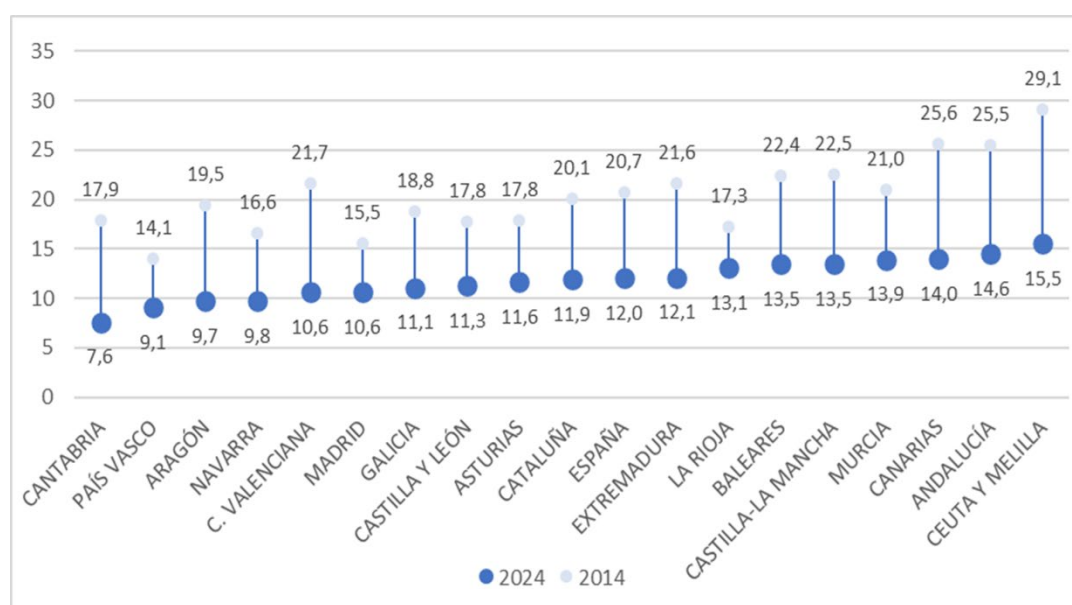
Entre quienes completaron como máximo la Educación Secundaria Superior, el desempleo oscila entre el 7,1% de Navarra y el 17,6% de Ceuta y Melilla.

Finalmente, la tasa de paro más baja entre quienes completaron estudios terciarios se observa de nuevo en Navarra (4%), mientras que la más alta se da en Extremadura (9,9%) y Ceuta y Melilla (10,3%).



29. Por comunidades o ciudades autónomas, en 2024 los porcentajes más altos de jóvenes de 15 a 29 años que ni estudian ni trabajan se dieron en Ceuta y Melilla (15,5%), Andalucía (14,6%) y Canarias (14%). Cataluña, 11,9%. Los más bajos se observaron en Cantabria (7,6%), País Vasco (9,1%) y Aragón (9,7%).

En la última década, los territorios que más han logrado reducir el porcentaje de jóvenes que ni estudian ni trabajan son Ceuta y Melilla (13,6 puntos porcentuales menos), Canarias (11,6) y la Comunidad Valenciana (11,1).



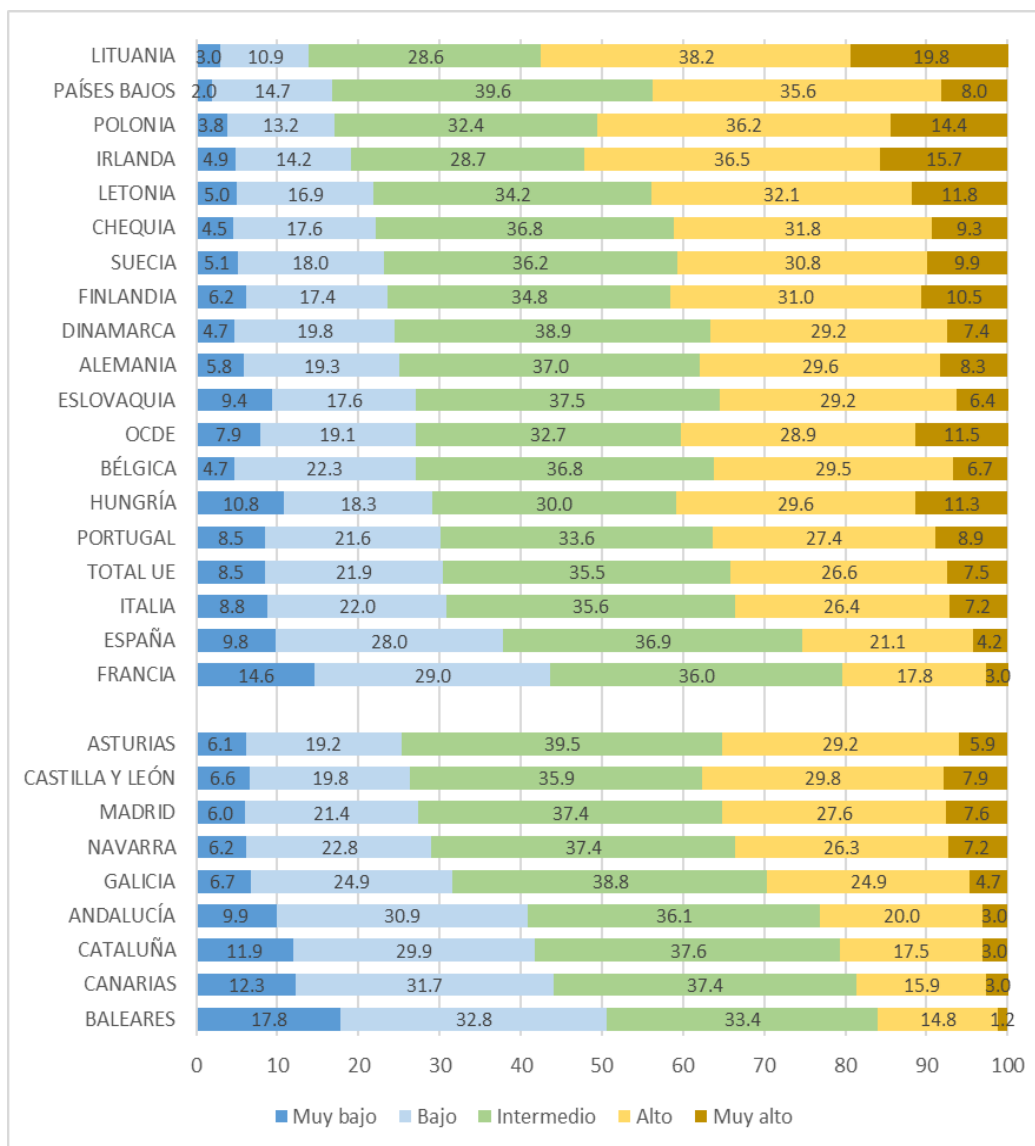
6. CATALUNYA EN LAS EVALUACIONES INTERNACIONALES

- 30.** Los resultados en TIMSS divergen notablemente de unas comunidades o ciudades autónomas a otras. En matemáticas, las mejores puntuaciones en 2023 se dieron en Castilla y León (522 puntos), Asturias (520) y Madrid (519), mientras que Canarias (485) y Baleares (473) registraron los resultados más bajos junto con Catalunya (489)

En ciencias se observa un patrón muy similar, con Asturias (528), Castilla y León (525) y Galicia (525) a la cabeza, y Baleares (485), Andalucía (497) y Canarias (499) en la cola.

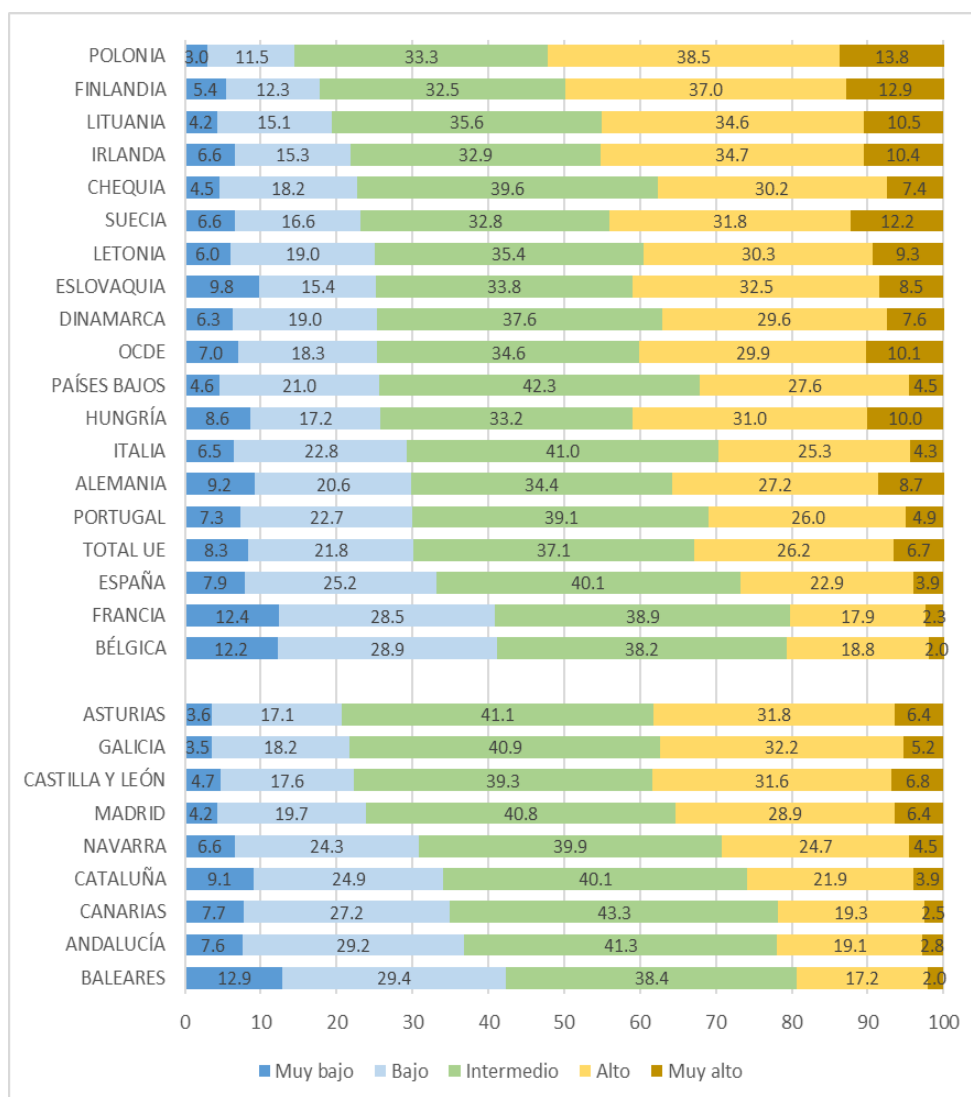
	Matemáticas		
	2015	2019	2023
ESPAÑA	505	502	498
CASTILLA Y LEÓN	531	528	522
CATALUÑA	499	494	489
ANDALUCÍA	486	-	494
ASTURIAS	518	520	520
LA RIOJA	518	527	-
MADRID	525	518	519
GALICIA	-	-	509
NAVARRA	-	-	517
CANARIAS	-	-	485
BALEARES	-	-	473
CEUTA	-	462	-
MELILLA	-	458	-
	Ciencias		
	2015	2019	2023
ESPAÑA	518	511	504
CASTILLA Y LEÓN	546	535	525
CATALUÑA	511	504	502
ANDALUCÍA	503	-	497
ASTURIAS	538	534	528
LA RIOJA	532	531	-
MADRID	539	523	523
GALICIA	-	-	525
NAVARRA	-	-	510
CANARIAS	-	-	499
BALEARES	-	-	485
CEUTA	-	476	-
MELILLA	-	470	-

- 31.** A nivel autonómico, el menor porcentaje de alumnos con nivel bajo o muy bajo en matemáticas se dio en Asturias (25,3%), y el mayor porcentaje de alumnos de rendimiento alto o muy alto, en Castilla y León (37,7%). Si lo vemos al contrario, en Baleares se dieron tanto el mayor porcentaje de alumnos de rendimiento bajo o muy bajo (50,6%) como el menor de alumnos de rendimiento alto o muy alto (16%).
Catalunya con 41,8 % de rendimiento bajo o muy bajo y 20% alto o muy alto.



- 32.** La distribución del alumnado por nivel de rendimiento en ciencias se recoge en el gráfico siguiente. En 2023, el 33,1% de los alumnos españoles y un 36,8% de los andaluces alcanzaron un nivel bajo o muy bajo. Sólo Bélgica (41,1%) y Francia (40,9%) muestran un porcentaje mayor, mientras que Polonia exhibe el más bajo (14,5%). Visto por el lado contrario, el 26,8% de los alumnos en España alcanzó un rendimiento alto y muy alto en ciencias, muy inferior al porcentaje de países como Polonia (52,3%) o Finlandia (52,3%).

La comparación entre comunidades autónomas revela que Asturias (20,7%) presentó el mínimo porcentaje de alumnos en los niveles bajo o muy bajo de competencia científica en TIMSS, mientras que Castilla y León (38,4%) presentó el máximo en los niveles alto o muy alto. A su vez, Baleares presentó el máximo porcentaje de alumnos con nivel bajo o muy bajo (42,3%) y el mínimo con nivel alto o muy alto (19,2%). Catalunya 34% con niveles bajo o muy bajo

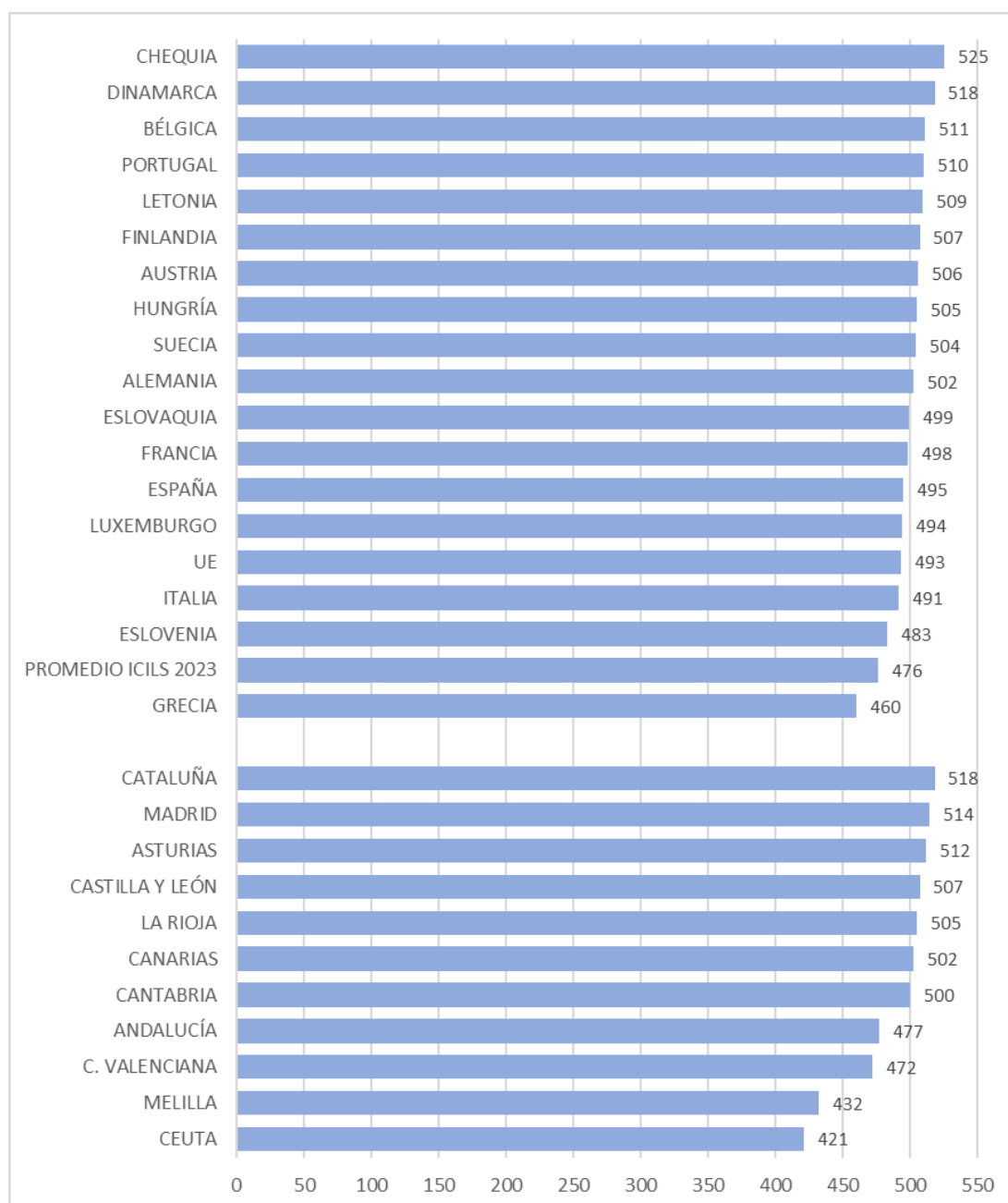


33. Por último, en 2023, España participó por primera vez en el Estudio Internacional sobre Competencia Digital (ICILS, por sus siglas en inglés), promovido por la IEA. El estudio mide la competencia digital de los estudiantes de 2º de ESO y se celebra cada cinco años desde 2013.

De nuevo, como en el caso de TIMSS, las puntuaciones se calculan empleando la Teoría de la Respuesta al Ítem y se estandarizan con una media de 500 puntos según el valor

promedio del estudio en la oleada inicial (2013) y una desviación típica de 100 puntos. En 2023, España obtuvo una media de 495 puntos, ligeramente por encima del promedio de la UE (493). Chequia (525) y Dinamarca (518) mostraron las medias más altas del grupo de países seleccionados, y Grecia (460), la más baja.

Algunas comunidades y ciudades autónomas participaron en el estudio con muestra representativa, lo que nos permite analizar diferencias regionales en competencia digital. **Catalunya (518), Madrid (514) y Asturias (512) obtuvieron los mejores resultados**, mientras que Ceuta (421), Melilla (432) y la Comunidad Valenciana (472) registraron las medias más bajas.



34. Por niveles de rendimiento, el 44,4% de los participantes españoles mostraron un rendimiento bajo en competencia digital, cifra similar a la observada para el promedio de la UE (44,1%). A su vez, el 15,6% obtuvo un rendimiento alto en España, cifra muy cercana al 16,7% de la UE. **En Catalunya, el nivel bajo cae hasta el 34%, y el alto asciende hasta el 25,6%.**

